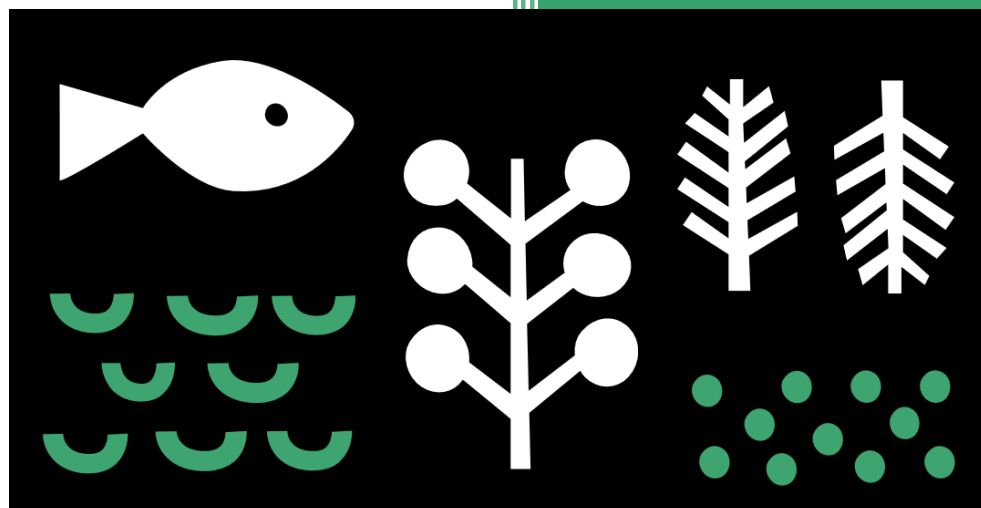


Käyttösuunnitelma 2023



Päijät-Hämeen ympäristöterveys

Sisällys

1.	Päijät-Hämeen ympäristöterveys.....	3
2.	Palvelusuunnitelma 2023.....	4
3.	Valtuustotason toiminnalliset tavoitteet	4
4.	Lautakuntaan nähden toiminnalliset tavoitteet.....	5
5.	Ilmasto- ja ympäristötavoitteet	5
6.	Toimintaa kuvaavat tunnusluvut	5
7.	Tuloslaskelmaosa.....	6
8.	Investoinnit.....	6
9.	Vastualuekohtainen määrärahan jakautuminen	7
10.	Tositteiden hyväksyjät	9
11.	Maksut ja taksat.....	10
12.	Riskien hallinta.....	24

1. Päijät-Hämeen ympäristöterveys

Ympäristöterveysjohtajan katsaus

Seudullinen ympäristöterveydenhuolto tuottaa jatkossa kuntien vastuulla olevat lakisääteiset ympäristöterveydenhuollon tehtävät Asikkalan, Hartolan, Hollolan, Iitin, Kärkölan, Padasjoen ja Sysmän kunnille sekä Heinolan ja Orimattilan kaupunkeille. Seudullinen ympäristöterveydenhuolto siirtyy kuntien yhteisellä päätöksellä Hollolan kunnan järjestämisvastuulle 31.12.2022 klo 23.59. Tavoitteena on sujuva siirtyminen osaksi Hollolan kunnan organisaatiota sekä valvonnan ja palveluiden toteuttaminen suunnitellusti.

Eläinlääkintähuoltolain kokonaisuudistus on talousarvion laadintahetkellä eduskunnassa valiokuntakäsittelyssä. Uudella eläinlääkintähuoltolain kuntien perustasoisten eläinlääkäripalvelujen järjestämisvastuuta tullaan täsmentämään ja rajaamaan. Järjestämisvastuu kattaisi laissa yksilöitävät palvelut, joiden riittävä saatavuus on eläinten terveyden ja hyvinvoinnin sekä kansanterveyden turvaamiseksi välttämätöntä varmistaa koko maassa. Muutoksella pyritään myös poistamaan niitä tulkintaepäselvyyksiä ja ristiriitoja, joita liittyy julkisen ja yksityisen sektorin väliseen kilpailuneutraliteettiin. Laki muutoksen vaikutukset ja toisaalta sen antamat mahdollisuudet lisätä työn houkuttelevuutta tulee arvioida tarkasti. Samalla tulee huolehtia nykyisen henkilöstön jaksamisesta ja työn mielekkyyden säilymisestä. Eläinlääkäreistä on valtakunnallisesti pulaa. Päijät-Hämeessäkin sijaisten löytäminen ja kunnan- ja valvontaeläinlääkäreiden virkojen täyttäminen ollut haastavaa.

Kunnaneläinlääkäreiden työsidonnaisuus on suuri työhön liittyvästä päivystysvelvollisuudesta johtuen. Päivystystiheys on alueella suosituksen mukaisesti korkeintaan joka viides arkipäivä ja viikonloppu. Eläinlääkäripäivystys järjestetään maakunnallisesti. Varsinkin Lahden alueen pieneläinpotilaita koskevat, yöaikaiset puhelinsoitot kuormittavat päivystystä. Kokonaan eriytetyn pieneläinpäivystyksen järjestämistä on selvitetty, mutta sen hankkiminen ostopalveluna ei korkeasta hinnasta johtuen ole ollut toistaiseksi mahdollista. Päivystysrasitusta pyritään vähentämään muilla käytettävissä olevilla keinoilla.

Terveysturvallisuuden vastuualueen henkilöstöresurssi on riittävä nykyisten tehtävien hoitamiseen ja valvontasuunnitelman mukaiset tavoitteet pystytään normaalitilanteessa toteuttamaan. Terveysturvallisuudessa pyritään ohjaamaan riittävästi resursseja myös ns. ennaltaehkäisevään ympäristöterveydenhuoltoon. Tällä tarkoitetaan kuntalaisten ja toimijoiden neuvomista ja ohjaamista sekä asiantuntijana ja lausunnon antajana toimimista sopimuskunnille ja muille yhteistyökumppaneille.

Palvelukuvaus

Ympäristöterveyskeskuksen tarkoituksena on ehkäistä ennalta elinympäristöstä ihmiseen kohdistuvia terveysvaaroja ja -haittoja, poistaa olemassa olevia terveyshaittoja sekä edistää eläinten terveyttä ja hyvinvointia. Elinympäristön terveellisyys koetaan merkittävänä arvona, samoin lähellä tuotettu puhdas ruoka. Osana toimintaa tehdään kiinteää yhteistyötä muiden viranomaisten ja sidosryhmien kanssa ja tuodaan aktiivisesti terveydensuojelun näkökulma toimialueen kaavoitus-, ympäristölupa- ja rakennuslupaprosesseihin päätöksenteon pohjaksi. Keskeiset toimintaperiaatteet ovat joustavuus, tehokkuus sekä asiakkaiden ja kuntien yhdenvertaisuus. Terveysturvallisuudessa on toimipisteet Hollolassa ja Heinolassa. Kunnaneläinlääkäripalvelut tuotetaan lähipalveluna, vastaanottoja on kahdeksan kappaletta. Lisäksi valvontaeläinlääkäreillä on toimipiste Orimattilassa. Eläinlääkäripäivystys on järjestetty maakunnallisesti yhdessä Lahden kaupungin kanssa. Arki-iltaisin ja öisin kunnaneläinlääkärit päivystävät alueella sekä suur- että pieneläimet. Ostopalvelusopimuksella toimii päiväaikainen eriytetty pieneläinpäivystys viikonloppuisin ja pyhinä. Palvelu hankitaan Evidensia Eläinlääkäripalvelut Oy:ltä. Helsingin yliopiston tuotantoeläinsairaala vastaa Orimattilan länsiosien tuotantoeläinpraktiikasta sekä päivystyksestä koko Orimattilan kaupungin alueella.

Seudullisen ympäristöterveydenhuollon visiona on olla hirveen haluttu yhteistyökumppani alueen kunnille, toimijoille sekä kuntalaisille. Lisäksi ympäristöterveydenhuolto pyrkii olemaan hirveen hyvä esimerkki muuttuvassa toimintaympäristössä toimivasta ympäristöterveydenhuollon yksiköstä. Laadukkaat palvelut ovat helposti saavutettavissa toimintatapahtuvista muutoksista huolimatta ja henkilöstöllä on vahva osaaminen vastuualueellaan

2. Palvelusuunnitelma 2023

Valtakunnallisen ympäristöterveydenhuollon valvontasuunnitelman 2020—2024 painopisteenä on yhdenmukainen valvonta ja yhteistyö. Ympäristöterveyskeskuksen omana painopisteenä on ennaltaehkäisevään toimintaan panostaminen. Tämä toteutetaan varaamalla riittävät resurssit asiakkaiden, kuntalaisten ja toimijoiden neuvontaan ja ohjaukseen sekä sidosryhmäyhteistyöhön, jossa myös kunnilla on merkittävä rooli. Eläinlääkintähuollossa lisätään panostusta terveydenhuoltotyöhön. Tiedottamista elinympäristöterveydestä toteutetaan aktiivisesti käyttäen monipuolisesti eri tiedotuskanavia.

Ympäristöterveydenhuollon palveluverkkoa ei ole tarkoitus talousarviovuonna muuttaa. Kunnaneläinlääkäreiden saataavuuden varmistamiseksi tullaan pohtimaan erilaisia joustoja, joilla voitaisiin lisätä työn houkuttelevuutta, esim. osa-aikaisten virkojen perustaminen tai hoitajaresurssin palkkaamista.

Kuntien maksuosuuksien perusteena käytettävistä suoritteista on tehty kuntakohtaiset suoritearviot. Arviot perustuvat historiatietoon kuntien palvelutarpeesta sekä arviioon mahdollisten toimintaympäristön muutosten vaikutuksesta palvelutarpeeseen. Palvelutarpeessa voi vuoden aikana kuitenkin tulla odottamattomia muutoksia esim. häiriötilanteissa. Lopulliset kuntien maksuosuudet määräytyvät toteutuneiden suoritteiden perusteella.

3. Valtuustotason toiminnalliset tavoitteet

Strategian tavoite		
Tuotamme laadukasta palvelua ja hyvinvointia kuntalaisille		
Talousarvioon sisältyvä tavoite/toimenpide	Mittari (tavoitetaso ja lähtötaso)	Vastuutaho
Arvojen jalkauttaminen ympäristöterveydenhuollossa kaikki kunnat huomioiden	Arvojen läpikäynti yksiköissä	Ympäristöterveysjohtaja
Strategian tavoite		
Tarjoamme monipuolisia ja kehittyviä asumisen muotoja lähellä luontoa		
Talousarvioon sisältyvä tavoite/toimenpide	Mittari (tavoitetaso ja lähtötaso)	Vastuutaho
Ympäristöterveyslautakunnan toiminnan vakiinnuttaminen	Lautakunnan toiminta on suunnitelmallista ja aikataulutettua.	Ympäristöterveysjohtaja
Strategian tavoite		
Vahvistamme osallisuutta ja yhteisöllisyyttä järjestöjen sekä yhteisöjen kumppanina		
Talousarvioon sisältyvä tavoite/toimenpide	Mittari (tavoitetaso ja lähtötaso)	Vastuutaho
Suunnitellaan seudullisen ympäristöterveydenhuollon viestinnän ja tiedotuksen tavat	Suunnitelma laadittu.	Ympäristöterveysjohtaja, Eläinlääkintähuollon päällikkö

4. Lautakuntaan nähden toiminnalliset tavoitteet

Talousarvioon sisältyvä tavoite/toimenpide	Mittari (tavoitetaso ja lähtötaso)	Vastuutaho
Säännöllisen valvonnan toteutuminen	Säännöllisen valvonnan toteutuminen yli 90 %:sti kaikilla lakialoilla	Ympäristöterveysjohtaja
Palvelujen helppo saavutettavuus koko toiminta-alueella	Tavoitettavuutta koskevien asiakasvali- tusten määrä < 30 kpl	Ympäristöterveysjohtaja Eläinlääkintähuollon päällikkö

5. Ilmasto- ja ympäristötavoitteet

Talousarvioon sisältyvä tavoite/toimenpide	Mittari (tavoitetaso ja lähtötaso)	Vastuutaho
Sähköinen osallistumismahdollisuus eläinlääkintähuollon vastuualueen kokouksiin	100 % kokouksista (lähtötaso ei tiedossa)	Eläinlääkintähuollon päällikkö
Potilasasiakirjojen toimittaminen eläinten omistajille sähköisesti	90 % potilasasiakirjoista (lähtötaso ei tiedossa)	Eläinlääkintähuollon päällikkö
Etätarkastusten käyttömahdollisuuksien selvittäminen	Keskustelut vastuualueilla ja tiimeissä käyty, ohje toimintatavoista tehty	Ympäristöterveysjohtaja

6. Toimintaa kuvaavat tunnusluvut

Toimintaa kuvaavat tunnusluvut	Käyttösuunnitelma 2023
Vastuualue: Eläinlääkintä	
Tilakäynnit	3650
Vastaanottokäynnit	11510
Tarkastukset	74
Valvontatehtävät	290
Vastuualue: Terveystensuojelu	
Tarkastukset	830
Päätökset	195
Yhteydenotot	2600
Konsultaatiot	315
Lausunnot	125
Näytteenotto	735

7. Tuloslaskelmaosa

Päijät-Hämeen ympäristöterveys

Vastuhenkilö: Ympäristöterveydenhuollon johtaja Silja Mäkelä

Tuloarviot ja määrärahat

Tuloslaskelma

Sitova TILIKAUDEN YLIJÄÄMÄ (ALIJÄÄMÄ)	Talousarvio 2023	Käyttö- suunnitelma 2 023
Toimintatuotot	3 053 700	3 137 200
Myyntituotot	2 612 700	2 696 200
Maksutuotot	441 000	441 000
Tuet ja avustukset		
Vuokratuotot		
Muut toimintatuotot		
Toimintakulut	-3 053 700	-3 137 200
Henkilöstökulut	-2 051 000	-2 125 800
Palvelujen ostot	-764 900	-778 600
Aineet, tarvikkeet ja tavarat	-37 000	-32 000
Avustukset		
Muut toimintakulut	-200 800	-200 800
TOIMINTAKATE	0	0
TILIKAUDEN YLIJÄÄMÄ (ALIJÄÄMÄ)	0	0

8. Investoinnit

Investointeja ei ole vuonna 2023.

9. Vastuualuekohtainen määrärahan jakautuminen

Tuloarviot ja määrärahat vastuualue: Hallinto ja lautakunta

Vastuuhenkilö: Ympäristöterveydenhuollon johtaja Silja Mäkelä

	Talousarvio 2023	Käyttö- suunnitelma 2 023
Toimintatuotot	278 500	287 200
Toimintakulut	-278 500	-287 200
TOIMINTAKATE	0	0
TILIKAUDEN YLIJÄÄMÄ (ALIJÄÄMÄ)	0	0

Tuloarviot ja määrärahat vastuualue: Terveystoiminta

Tuloslaskelma

Vastuuhenkilö: Ympäristöterveydenhuollon johtaja Silja Mäkelä

	Talousarvio 2 023	Käyttö- suunnitelma 2 023
Toimintatuotot	1 065 000	1 097 200
Toimintakulut	-1 065 000	-1 097 200
TOIMINTAKATE	0	0
TILIKAUDEN YLIJÄÄMÄ (ALIJÄÄMÄ)	0	0

Tuloarviot ja määrärahat vastuualue: Eläinlääkintä

Tuloslaskelma

Vastuuhenkilö: Eläinlääkintähuollon päällikkö Riikka Lasonen

	Talousarvio 2023	Käyttö- suunnitelma 2 023
Toimintatuotot	1 710 200	1 752 800
Toimintakulut	-1 710 200	-1 752 800
TOIMINTAKATE	0	0
TILIKAUDEN YLIJÄÄMÄ (ALIJÄÄMÄ)	0	0

Arvio kuntien maksuosuuksista

Kuntien maksuosuudet 2023

	Asikkala	Hartola	Heinola	Hollola	litti	Kärkölä	Orimattila	Padasjoki	Sysmä	Yhteensä
Terveystieteiden tutkimuskeskus	79 400	27 300	143 000	130 400	42 100	26 800	98 100	31 800	45 000	624 000
Eläinlääkintähuolto	186 100	71 400	124 000	201 700	111 400	141 400	334 000	22 100	142 100	1 334 200
Yhteensä	265 500	98 700	267 000	332 100	153 500	168 200	432 100	53 900	187 100	1 958 200

Kuntakohtaiset suorite-ennusteet

Vastuualue: Terveystieteiden tutkimuskeskus

SUORITEARVIO 2023

	Asikkala	Hartola	Heinola	Hollola	litti	Kärkölä	Orimattila	Padasjoki	Sysmä	Yhteensä
Tarkastukset	100	40	190	180	55	30	125	45	65	830
Päätökset, ilmoitukset	30	12	55	24	12	13	25	8	16	195
Yhteydenotto	300	85	620	540	185	170	425	100	175	2600
Konsultaatio	47	10	55	90	18	18	55	10	12	315
Lausunnot	18	3	15	27	8	5	35	2	12	125
Näytteenotto	95	35	225	115	60	25	75	65	40	735

4800

Vastuualue: Eläinlääkintä

SUORITEARVIO 2023

	Asikkala	Hartola	Heinola	Hollola	litti	Kärkölä	Lahti	Orimattila	Padasjoki	Sysmä	Ulkokunnat	Yhteensä
Tilakäynti	360	180	175	330	340	410	90	880	55	310	520	3 650
1/2 -1 h	60	30	100	60	240	180	40	480	5	60	300	1 555
1 - 2 h	200	80	55	180	75	160	40	270	20	125	180	1 385
yli 2 h	100	70	20	90	25	70	10	130	30	125	40	710
Vo-käynti	1 480	250	1 000	1 500	1 110	700	1 800	2 250	70	700	650	11 510
alle 1/2 h	1100	100	500	900	1000	350	650	1400	40	370	430	6 840
1/2 -1 h	280	100	300	400	80	230	650	570	25	260	100	2 995
yli 1 h	100	50	200	200	30	120	500	280	5	70	120	1 675
Tarkastus	5	4	10	10	3	7	2	15	2	16	0	74
alle 2h	2	2	5	2	1	2	0	5	1	2	0	22
yli 2h	3	2	5	8	2	5	2	10	1	14	0	52

15 234

10. Tositteiden hyväksyjät

Tositteiden hyväksyjänä on ensisijaisesti tulosityksikön/kustannuspaikan vastuullinen taho. Tositteiden tarkastajana toimii ensisijaisesti palvelun tilaaja. Silloin kun tilaaja ei selviä laskusta, toimitetaan lasku tarkastettavaksi kustannuspaikan/ tulosityksikön tarkastajaksi merkitylle henkilölle.

PÄIJÄT-HÄMEEN YMPÄRISTÖTERVEYS

1.1.2023

Tulosityksikkö	Kustannuspaikka	Vastuuhenkilö, tositteiden hyväksyjä	Varahenkilö	Tositteiden tarkastaja
18040000 Ympäristöterveydenhuollon hallinto	180400000 Hallinto	Ympäristöterveysjohtaja (Silja Mäkelä)	Eläinlääkinnän päällikkö(Riikka Lasonen)	Toimistos sihteeri (Kirsi Tiina, Kirsi Hakkala)
	18040001 Lautakunta	Ympäristöterveysjohtaja (Silja Mäkelä)	Eläinlääkinnän päällikkö(Riikka Lasonen)	Toimistos sihteeri (Kirsi Tiina, Kirsi Hakkala)
1804001 Elintarvikevalvonta ja -neuvonta	18040010 Elintarvikevalvonta ja -neuvonta	Ympäristöterveysjohtaja (Silja Mäkelä)	Eläinlääkinnän päällikkö(Riikka Lasonen)	Toimistos sihteeri (Kirsi Tiina, Kirsi Hakkala)
18040002 Terveystuotojen edistäminen ja valvonta	180400020 Terveystuotojen edistäminen ja valvonta	Ympäristöterveysjohtaja (Silja Mäkelä)	Eläinlääkinnän päällikkö(Riikka Lasonen)	Toimistos sihteeri (Kirsi Tiina, Kirsi Hakkala)
18040003 Tupakkalain valvonta	180400030Tupakkalain valvonta	Ympäristöterveysjohtaja (Silja Mäkelä)	Eläinlääkinnän päällikkö(Riikka Lasonen)	Toimistos sihteeri (Kirsi Tiina, Kirsi Hakkala)
18040004 Eläinlääkäripalvelut	180400040 Eläinlääkäripalvelut	Eläinlääkinnän päällikkö (Riikka Lasonen)	Ympäristöterveysjohtaja (Silja Mäkelä)	Toimistos sihteeri (Kirsi Tiina, Kirsi Hakkala)
18040005 Eläinlääkäripäivystys	180400050 Eläinlääkäripäivystys	Eläinlääkinnän päällikkö (Riikka Lasonen)	Ympäristöterveysjohtaja (Silja Mäkelä)	Toimistos sihteeri (Kirsi Tiina, Kirsi Hakkala)
18040006 Eläinten terveyden ja hyvinvoinnin valvonta	180400060 Eläinten terveyden ja hyvinvoinnin valvonta	Eläinlääkinnän päällikkö (Riikka Lasonen)	Ympäristöterveysjohtaja (Silja Mäkelä)	Toimistos sihteeri (Kirsi Tiina, Kirsi Hakkala)

Sisäiset veloitukset:

- Toistuvaissopimukset hyväksyy sopimusosapuolet.
- Talouspalveluiden henkilöstöllä ja ympäristöterveydenhuollon toimistosiihteerillä on oikeus tarkastaa ja hyväksyä yksittäiset kunnan sisäiset veloitukset.

Koko kuntaa koskevat pienet perintäkululaskut (yksikkökohtaisesti enintään 100 euroa) hyväksyy hallinto- ja talousjohtaja tai talouspäällikkö.

Antolainat, lainojen lyhennykset, lainojen otto, pankkitapahtumat, tasetilien oikaisu ja muut yritystasolle kirjattavat tapahtumat hyväksyy hallinto- ja talousjohtaja tai talouspäällikkö.

Koko kuntaa koskevat sähköiset muistiotositteet (oikaisu, jaksotus, kirjaus ym.) hyväksyy hallinto- ja talousjohtaja tai talouspäällikkö

Provincia Oy:n kirjanpidon ja palkkahallinnon hyväksymisoikeudet omaaville vastuuhenkilöille myönnetään oikeus hyväksyä Hollolan kunnan palkkoihin liittyviä tilityksiä, kuten JuEL- ja ay-tilitykset, ulosotot sekä maksumääräyksellä maksetut palkat.

11. Maksut ja taksat

- Kuntien palveluhinnasto
- Ympäristöterveydenhuollon taksat

Kuntalaskutuksen periaatteet Päijät-Hämeen Ympäristöterveys

Jäsenkunnan ennakoitu kokonaismaksuosuus, joka sisältää myös ympäristöterveydenhuollon hallinnon osuuden, laskutetaan neljännesvuosittain palvelusopimuksen mukaisesti ennakkomaksuilla ja tasataan toteutuneen palvelukäytön suhteessa tilinpäätökseen viimeistään 30.6. mennessä.

Kunnan lopullinen maksuosuus muodostuu hinnaston mukaisen palvelunkäytön suhteessa.

HINNASTO 2023

TERVEYDENSUOJELU

Yhteydenotto	27 €
Konsultaatio	173 €
Päätös ja ilmoitus	173 €
Lausunto	405 €
Tarkastus	405 €
Näytteenotto	108 €

ELÄINLÄÄKINTÄHUOLTO

Asiakkaan käynti eläinlääkärin vastaanotolla	
kesto alle ½ h	49 €
kesto ½ - 1 h	98 €
kesto yli 1 h	195 €
Eläinlääkärin käynti tilalla	
kesto ½ - 1 h	98 €
kesto 1 – 2 h	195 €
kesto yli 2 h	391 €
Tarkastus	
kesto alle 2 h	195 €
kesto yli 2 h	391 €

YMPÄRISTÖTERVEYDENHUOLLON TAKSAT 1.1.2023

1 § Soveltamisala

Tätä taksaa sovelletaan

- A) Elintarvikelaissa (297/2021) säädettyihin kunnan viranomaisen suoritteisiin, jotka koskevat (73 §)
- 1) 10 ja 13 §:ssä tarkoitettujen rekisteröintiä koskevien ilmoitusten käsittelyä sekä 9 ja 11 §:ssä tarkoitettujen hyväksymistä koskevien hakemusten ja ilmoitusten käsittelyä
 - 2) valvontasuunnitelmaan sisältyvää 72.1 §:ssä tarkoitettua toimintaa koskevaa tarkastusta, asiakirjatarkastusta ja näytteiden tutkimista. Valvontasuunnitelmaan perustuva näytteenotto sen sijaan sisältyy vuosittain perittävään valvonnan perusmaksuun.
 - 3) 40.1 §:ssä tarkoitetun kehotuksen noudattamisen valvomiseksi tehtyä tarkastusta.
 - 4) Elintarvikesäännösten noudattamatta jättämiseen perustuvien 9 luvussa tarkoitettujen hallinnollisten pakkokeinojen ja sanktioiden noudattamisen valvomiseksi tehtyjä tarkastuksia.
 - 5) Ympäristönsuojelulain (527/2014) 17 luvussa tarkoitetun valtioneuvoston asetuksen noudattamiseen liittyviä tarkastuksia sekä

Kunta perii lisäksi maksun muustakin valvonnasta sekä siihen liittyvistä tarkastuksista ja tutkimuksista sellaisena, kuin Euroopan parlamentin ja neuvoston asetuksen (EU) 2017/625 artikloissa 79–85 säädetään.

Rekisteröidyn alkutuotannon suunnitelmallisen valvonnan tarkastuksista ei peritä maksuja. Hyväksytyiltä itujen alkutuotantopaikoilta peritään suoriteperusteiset maksut. 73 §:n 1 ja 2 mukaan. Jos rekisteröityyn alkutuotantoon tehdään uusintatarkastus laiminlyönnin johdosta, tarkastuksesta peritään maksu. Valvonnan perusmaksusta vapautetut kyläkaupat ja yleishyödylliset yhteisöt harjoittavat pääsääntöisesti rekisteröityä elintarviketoimintaa ja kuuluvat suunnitelmallisen, riskiperusteisen valvonnan piiriin. Vaikka näiltä toimijoilta ei peritä valvonnan vuosittaista perusmaksua, niiltä peritään 73 §:ssä säädetty suoriteperusteiset maksut.

- B) Terveysuojelulaissa (763/1994) säädettyihin kunnan viranomaisen suoritteisiin, jotka koskevat
- 6) 6 §:ssä tarkoitettua kunnalliseen valvontasuunnitelmaan sisältyvää tarkastusta, asiakirjatarkastusta, näytteenottoa ja näytteen tutkimista
 - 7) 6 §:ssä tarkoitettuun kunnan valvontasuunnitelmaan sisältyvän tarkastuksen perusteella annettujen määräysten valvontaa silloin, kun määräysten antaminen perustuu tämän lain säännösten noudattamatta jättämiseen
 - 8) 6 §:n pykälän nojalla myönnettyjä todistuksia (laivatarkastukset)
 - 9) 13 §:n mukaisista toiminnoista tehtävien ilmoitusten käsittelyä
 - 10) 13 §:n nojalla tehtyjen ilmoitusten perusteella annettujen määräysten valvontaa
 - 11) 18 §:n mukaisen laitoksen hyväksymistä
 - 12) 18 a §:n mukaisen ilmoituksen käsittelyä ja myönnettyä todistusta
 - 13) 18 §:n nojalla tehdyn hakemuksen perusteella annettujen määräysten valvontaa sekä 20 §:ssä edellytetyn talousveden laadun valvontaa ja tarkkailua
 - 14) 13 §:n ja 18 a §:n mukaisten ilmoitusten ja 18 §:n mukaisten hakemuksen vireilläolosta kuulemisesta ja päätöksestä ilmoittamisesta aiheutuvia kuluja
 - 15) 20 §:n mukaisen riskinarvioinnin hyväksymistä
 - 16) 26 §:n mukaista asunnossa tai muussa oleskelutilassa suoritettua tarkastusta, joka liittyy terveyshaittojen selvittämiseen tai haitan poistamisen varmistamiseen; viranomaisen ensimmäinen tarkastus terveyshaittaepäilyn selvittämiseksi ja siihen liittyvä jatkotutkimustarpeen määrittely on kuitenkin maksuton
 - 17) 26 §:n mukaisten terveyshaittojen selvittämiseksi asunnossa tai muussa oleskelutilassa suoritettua mittausta, näytteenottoa, tutkimusta ja selvitystä (arvonlisäverollinen)
 - 18) 29 §:ssä edellytettyä uimaveden säännöllistä valvontaa
 - 19) ruumiiden kuljettamisesta tehdyssä sopimuksessa (SopS 13/1989) tarkoitettuihin ruumiin siirtoihin liittyvistä toimenpiteistä sekä 43 §:n nojalla annetun asetuksen mukaisesta valvontakäynnistä tai tarkastuksesta

- 20) kaivon omistajan talousvesitutkimuksia silloin, kun kysymys ei ole 16 §:n 4 momentissa tarkoitettua vedenjakelualueesta (arvonlisäverollinen) sekä
- 21) Ympäristönsuojelulain (527/2014) 17 luvussa tarkoitetun valtioneuvoston asetuksen noudattamiseen liittyviä tarkastuksia.
- C) Säteilylaissa (859/2018) säädettyihin kunnan viranomaisten suoritteisiin, jotka koskevat
- 22) 173 §:ssä tarkoitettua solariumlaitteen tarkastusta.
- D) Tupakkalaissa (549/2016) säädettyihin kunnan viranomaisten suoritteisiin, jotka koskevat
- 23) 44 §:ssä tarkoitetun vähittäismyyntilupaa koskevan hakemuksen käsittelyä
- 24) 48 §:ssä tarkoitetun nikotiininesteen vähittäismyyntiä koskevan ilmoituksen käsittelyä
- 25) 50 §:ssä tarkoitetun tukkumyynti-ilmoituksen käsittelyä
- 26) 79 §:ssä tarkoitetun tupakointikieltoa koskevan hakemuksen käsittelyä ja kiellon määräämiseksi tehtäviä toimenpiteitä sekä
- 27) 91 §:ssä tarkoitettuja tupakkalain valvontamaksuja.
- E) Lääkelaisissa (395/1987) säädettyihin kunnan viranomaisen suoritteisiin, jotka koskevat
- 28) 54 a – 54 d §:ssä tarkoitetun vähittäismyyntiluvan myöntämistä sekä
- 29) 54 a - 54 d §:ssä tarkoitettua myyntiluvan vuosittaista valvontamaksua.
- F) Eläinlääkintähuoltolaissa (765/2009) kunnalle säädettyihin velvollisuuksiin järjestää
- 30) 11 §:n mukaista peruseläinlääkäripalvelua kunnan järjestämällä vastaanotolla (ns. klinikkamaksu, arvonlisäverollinen)
- 31) 13 §:n mukaista kiireellistä eläinlääkäriapua kunnan järjestämällä eläinlääkäriin vastaanotolla (ns. klinikkamaksu, arvonlisäverollinen)
- 32) 13 §:n mukaisesti päivystysaluetta varten keskitetty palvelu yhteydenottoja varten (ns. maksullinen päivystysnumero, arvonlisäverollinen)
- 33) 18 §:n mukaisesti palveluja varten tarpeelliset työvälineet (ns. laitemaksu, arvonlisäverollinen).

2 § Maksujen määräytymisperusteet

- 2.1 Maksut perustuvat valvonnasta, matkoista, tarkastuksesta ja näytteenotosta viranomaiselle aiheutuneiden kokonaiskustannusten määrään. Kokonaiskustannuksiin kuuluvat tehtävän hoitamisesta aiheutuvat toimintamenot, korot ja poistot sekä osuus hallintokustannuksista. Tupakkatuotteiden ja nikotiininesteiden vähittäismyyntiluvan haltijoilta ja tukkumyynti-ilmoituksen tehneiltä perittävät valvontamaksut määritellään tupakkalaissa perittäväksi myyntipisteperusteisesti.
- 2.2 Valvontahenkilöstön työtunnin hinta on 70 euroa. Työtunnin hinta kerrotaan käytettävällä työajalla, joka lasketaan puolen tunnin tarkkuudella ylöspäin pyöristettynä.
- 2.3 Ulkopuolisten palveluiden, asiantuntijoiden ja laboratoriotutkimusten maksut määräytyvät aiheutuneiden kustannusten mukaan.
- 2.4 Viranomaisen suorittamasta näytteenotosta tai mittauksesta perittävät maksut perustuvat käytettyyn työaikaan. Tarkastusten yhteydessä tehtävästä näytteenotosta peritään maksu korottamalla taulukon mukaista tarkastusmaksua näytteenottoon käytettävän työajan mukaan, kuitenkin vähintään puolen tunnin työajan mukaan. Elintarvikevalvonnan suunnitelmallinen näytteenotto ei ole erikseen maksullista, vaan se sisältyy valvonnan vuosittaiseen perusmaksuun.
- 2.5 Poikkeuksellisen suurta/pientä työmäärää vaativasta valvontasuunnitelmaan sisältyvästä tarkastuksesta, jossa tarkastukseen käytetty aika poikkeaa merkittävästi ennalta suunnitellusta, maksu voidaan määrätä aiheutuneeseen työmäärään perustuen maksutaulukoissa esitettyjä summia korkeampina / alhaisempina. Valvontamaksun muutoksesta poikkeustapauksessa päättää suoritteen tehnyt viranhaltija.
- 2.6 Jos valvontakohteen kanssa etukäteen sovittua tai valvontaviranomaisen tiettyinä aikana tehtäväksi määräämää tarkastusta tai näytteenottoa ei valvontakohteesta johtuvasta syystä voida tehdä, eikä sovittua tarkastus- tai näytteenottoaika ole peruttu ennen tarkastusta, peritään valvontakohteelta tarkastus- tai näytteenottomaksuna yhden työtunnin hintaa vastaava summa. Tarkastusten osalta peritään myös

- käyntimaksu, mikäli peruutus selviää vasta tarkastajan lähdettyä tarkastukselle. Maksuja ei kuitenkaan peritä, jos valvontakohteella on ollut hyväksyttävä syy tapahtuneelle ja kirjallinen selvitys syystä toimitetaan 14 päivän kuluessa tapahtuneesta. Tarkastusta suorittamaan lähtenyt viranhaltija päättää saadun selvityksen perusteella, voidaanko maksu jättää perimättä.
- 2.7 Epämukavalta työajalta maksuja korotetaan seuraavasti:
- maanantai-perjantai klo 18.00 – 22.00 50 % ja klo 22.00 – 07.00 100 %
 - lauantai klo 8.00–18.00 50 %
 - lauantai klo 00.00–08.00 ja 18.00–24.00 100 %
 - sunnuntaina, kirkollisena juhlapäivänä, itsenäisyyspäivänä, vapunpäivänä, joului- tai juhannusaattona ja pääsiäislauantaina 100 %
- 2.8 Jos tarkastukseen tai näytteenottoon osallistuu enemmän kuin yksi valvontaviranomaisen palveluksessa oleva henkilö valvontakohteesta, kohteen aikaisemmasta toiminnasta tai toimenpiteen laadusta johtuvasta syystä (esimerkiksi parityöskentely työturvallisuussyistä), tarkastusmaksu määräytyy valvontatoimenpiteeseen osallistuneiden yhteenlasketun työajan perusteella. Jos valvontatoimenpiteeseen osallistuu useampia henkilöitä valvontakohteesta riippumattomista syistä (esimerkiksi henkilökunnan koulutus, tarkastajien erityisasiantuntemus), maksu peritään yhden, valvontatoimenpiteestä vastuussa olevan henkilön tarkastukseen käyttämän työajan perusteella.
- 2.9 Viranomaistoiminta on arvonlisäverotonta. Palvelutoiminnasta peritään tämän taksan mukainen tuntimaksu lisätynä arvonlisäverolla. Muille kuin viranomaisille annettavat lausunnot ovat arvonlisäverollisia.
- 2.10 Asianosaisen kuulemisesta sekä hakemuksen/ilmoituksen ja päätöksen tiedottamisesta aiheutuvat kulut peritään todellisten kustannusten mukaan.

3 § Käsittely ja hyväksymismaksut

- 3.1 Käsittely- tai hyväksymismaksun määräämisen yleisenä perusteena on käsittely- tai hyväksymismenettelyn laajuus. Maksu määräytyy hakemuksen tai ilmoituksen käsitteilyyn käytetyn työajan perusteella. Käsittely- tai hyväksymismaksuun voi sisältyä myös tarkastus, mikäli viranomaisen katsoo sen aiheelliseksi. Käsittely- ja hyväksymismaksuun sisällytetään myös mahdollisesta kuulemisesta, vireilläolosta ja päätöksestä ilmoittamisesta aiheutuneet kustannukset.
- 3.2 Käsittely- tai hyväksymismaksua sovelletaan myös toiminnan olennaista muuttamista koskevaan ilmoitukseen tai hakemukseen sekä toiminnanharjoittajan vaihtumisesta ilmoittamiseen.
- 3.3 Elintarvikelain mukaisen toiminnan osalta maksu peritään lisäksi toiminnan lopettamista koskevan ilmoituksen käsittelystä.

4 § Ympäristöterveydenhuollon valvontasuunnitelmaan sisältyvien tarkastusten maksut sekä vuosittain perittävät valvonnan perusmaksut

- 4.1 Hyväksytyyn valvontasuunnitelmaan perustuvasta tarkastuksesta ja näytteenotosta peritään valvontamaksu, joka perustuu tarkastukseen käytettyyn aikaan. Tarkastukseen kuuluu tarkastukseen valmistautuminen, tarkastus ja tarkastuspöytäkirjan kirjoittaminen. Tarkastuksen sisällöstä sekä valvontakohdetyypin tarkastukseen keskimääräisesti käytettävästä ajasta määrätään tarkemmin valtakuunnallisessa toimialakohtaisessa valvontaohjelmassa ja Päijät-Hämeen ympäristöterveyden valvontasuunnitelmassa sekä laatujärjestelmässä. Kohteen tarkastustiheys määräytyy riskinarvioinnin perusteella.
- 4.2 Yhdessä valvontakohteessa samanaikaisesti toteutettavista useista viralliseen valvontaan kuuluvista toimista voidaan periä yksi yhdistetty maksu. Yhdistetty maksu määräytyy toimenpiteeseen käytetyn ajan perusteella. Maksu määräytyy pääasiallisen tarkastuksen perusteella ja siihen lisätään lisämaksuna 50 % muiden samanaikaisesti tehtävien tarkastusten maksuista.
- 4.3 Eläimistä saatavia elintarvikkeita käsittelevien laitosten valvonnasta peritään valvontasetukseen (1040/2007) pohjautuva valvontamaksu (Euroopan parlamentin ja neuvoston asetus EY 882/2004 liite IV jakso B). Leikkaamoissa tehtävästä valvonnasta

peritään vähimmäismaksuna 2 euroa lihatonnilta. Kalastus- ja vesiviljelmätuotteiden jalostuksen valvonnasta peritään vähimmäismaksua 0,5 euroa tonnilta. Jos edellä mainittu vähimmäismaksu ei kata valvonnasta aiheutuneita kustannuksia, leikkaamoiden ja kalastus- ja vesiviljelytuotteiden jalostuslaitosten valvonnasta peritään vuosimaksuliitteenä olevan maksutaulukon mukaisesti. Muiden eläimistä saatavia elintarvikkeita ennen vähittäismyyntiä käsittelevien laitosten valvonnasta peritään vuosivalvontamaksu. Vuosivalvontamaksu perustuu laitoksen toimintojen valvontaan käytettävään aikaan. Vuosivalvontamaksua voidaan nostaa tai laskea 20 % omavalvonnan toimivuuden ja valvontatarpeen perusteella.

- 4.4 Valvontasuunnitelmaan merkityistä tupakkatuotteiden ja nikotiininesteiden vähittäis- ja tukkumyyntipaikkojen, nikotiinivalmisteiden vähittäismyyntipaikkojen sekä tupakointikieltojen ja -rajoitusten tarkastuksista ei peritä erillistä maksua. Tupakkatuotteiden ja nikotiininesteiden sekä nikotiinivalmisteiden myyntipaikkojen vuosittaiset valvontamaksut kattavat kaiken tupakkalain mukaisen valvonnan.
- 4.5 Valvontasuunnitelmaan sisältyvään projektiin kuuluvista tarkastuksista peritään valvontamaksu käytetyn työajan perusteella alkavaa 0,5 tuntia kohden, mikäli projektin laajuus tai kohdentuminen ei vastaa normaalia säännöllisen valvonnan tarkastusta.
- 4.6 Matkakustannuksista peritään kiinteä käyntimaksu, joka vastaa keskimääräistä matkakustannusta. Tarkastuskohtainen käyntimaksu koko Päijät-Hämeen hyvinvointikuntayhtymän alueella on 40 euroa. Jos tarkastus tehdään terveydensuojelun toimistolla (asiakirjatarkastus) tai etäyhteyksin, käyntimaksua ei peritä. Vuosimaksun piirissä olevilta hyväksytyiltä elintarvikehuoneistoilta ei peritä käyntimaksua säännöllisen valvonnan tarkastuksilta.
- 4.7 Elintarvikelain 72 §:n ja terveydensuojelulain 50 §:n liitteessä 1 luetelluilta suunnitelmallisen valvonnan kohteilta peritään 150 euron suuruinen vuosittainen valvonnan perusmaksu. Maksu peritään 1. päivä tammikuuta rekisterissä olevilta kohteilta. Kesken kalenterivuotta aloittavalta kohteelta maksu peritään vasta seuraavan kalenterivuoden osalta. Toiminnanharjoittajan ilmoittaessa toiminnan loppumisesta valvonnan perusmaksun periminen päättyy seuraavan kalenterivuoden alussa. Perittyjä maksuja ei palauteta.

5 § Elintarvikelain mukaisista muista tarkastuksista perittävät maksut

- 5.1 Euroopan unionin ulkopuolelle elintarvikkeita vievien elintarvikehuoneistojen valvonnasta peritään erillinen maksu siltä osin, kun vienti ostajamaan vaatimuksesta edellyttää tavallista kattavampaa valvontaa. Maksu määräytyy tarkastuksiin kuluneen ajan perusteella.
- 5.3 Lisäksi maksu peritään muustakin valvonnasta sekä siihen liittyvästä tutkimuksesta sellaisena kuin valvonta-asetuksen 27. ja 28. artiklassa säädetään. Tähän ryhmään kuuluvat myös toiminnanharjoittajan pyynnöstä tehtävät tarkastukset.
- 5.4 Elintarvikkeiden vientitodistuksista peritään kustannuksia vastaava maksu.
- 5.5 Lihantarkastuksesta perittävä maksu määräytyy tarkastukseen kuluneen ajan perusteella.
- 5.6 Elintarvikehuoneiston omavalvonnan toimivuuden tarkastamiseksi tehtävästä erillisestä näytteenotosta veloitetaan kustannuksia vastaava maksu.

6 § Terveydensuojelulain mukaisista eräistä tarkastuksista ja mittauksista perittävät maksut

- 6.1 Terveydensuojelulain 26 §:n mukaisen terveyshaitan selvittämiseksi tehdystä mittauksesta, näytteenotosta, tutkimuksesta ja selvityksestä peritään kustannusten mukainen maksu.
- 6.2 Terveyshaitan selvittämiseksi tehty ensimmäinen tarkastuskäynti on maksuton.
- 6.3 Muusta kuin 50a §:n 2. momentin 1–4 kohdissa tarkoitettusta tarkastuksesta, asiakirjatarkastuksesta, mittauksesta, näytteenotosta, tutkimuksista ja selvityksestä, joka liittyy terveyshaittojen selvittämiseen tai haitan poistamisen varmistamiseen, peritään maksu käytetyn työajan mukaan.

7 § Tupakkalain mukainen myyntilupamaksu, myyntiluvan vuosittainen valvontamaksu sekä asuinyhteisön hakemuksesta määrättävä tupakointikielto

- 7.1 Tupakkatuotteiden ja nikotiininesteiden vähittäismyyntilupahakemuksen käsittelystä sekä nikotiininesteiden vähittäismyynti-ilmoituksen ja tukkumyynti-ilmoituksen käsittelystä peritään maksu liitteenä olevan maksutaulukon mukaisesti. Jos luvan käsittely edellyttää kohteessa käyntiä ja/tai joudutaan pyytämään asiapapereiden täydentämistä, korotetaan maksua tehdyn työmäärän mukaan. Myyntilupamaksu on samansuuruinen määräaikaisille ja toistaiseksi voimassa oleville luville ja peritään vain hyväksytyistä luvista.
- 7.2 Mikäli ennen 15.8.2016 myönnetty tupakan vähittäismyyntilupa laajennetaan koskemaan myös nikotiininesteiden myyntiä, peritään ilmoituksen käsittelystä kustannuksia vastaava maksu. Tupakan ja nikotiininesteiden myyntiluvan muutosilmoituksen käsittelystä ei peritä erillistä maksua.
- 7.3 Tupakkalain valvontamaksu peritään 1. päivänä tammikuuta voimassa olevista vähittäismyyntiluvista ja tukkumyynti-ilmoituksen perusteella harjoitettavasta toiminnasta koko kyseiseltä vuodelta. Kesken vuotta aloitettavasta toiminnasta valvontamaksu peritään 50 %:lla alennettuna, mikäli luvan voimassaolo alkaa 1.7. tai sen jälkeen. Jos vähittäismyyntilupa myönnetään määräaikaisena alle kuuden kuukauden ajaksi tai säännöllistä toimintaa harjoitetaan vuoden aikana enintään kuuden kuukauden ajan, on vuosittaisen valvontamaksun suuruus 50 % muutoin perittävästä maksusta. Sekä vähittäis-, että tukkumyyntipaikkojen tupakkatuotteiden ja nikotiininesteiden myynnin valvontamaksut on esitetty liitteessä.
- 7.4 Asuinyhteisön hakemukseen perustuvasta tupakointikiellon määräämisestä peritään maksu käytetyn työajan perusteella. Työajaksi lasketaan hakemuksen käsittely sekä kaikki sellaiset toimenpiteet, jotka tarvitaan tupakointikiellon määräämiseksi, mukaan lukien asukkaille tarvittaessa suoritettavat hallintolain mukaiset kuulemiset. Ilmoittamisesta ja kuuluttamisesta aiheutuvat kulut peritään toteutuman mukaan.

8 § Nikotiinivalmisteiden myyntilupaa ja valvontaa koskevat maksut

- 8.1 Nikotiinivalmisteiden myyntilupahakemuksen käsittelystä sekä myynnin vuotuisesta valvonnasta perittävän taksan yleisinä perusteina ovat lupakäsittelyn ja valvonnan laajuus sekä hakemuksessa tarkoitettujen myyntipaikkojen ja myyntipisteiden määrä. Myyntilupamaksu peritään vain hyväksytyistä luvista. Vuotuinen valvontamaksu peritään 1. päivä tammikuuta voimassa olevista luvista.

9 § Hakemuksen tai ilmoituksen peruuttaminen ja raukeaminen

- 9.1 Mikäli hakija peruuttaa hakemuksensa tai ilmoituksensa taikka asian käsittely kunnan viranomaisessa raukeaa muusta syystä ennen päätöksen antamista ja viranomainen on ryhtynyt oleellisiin toimiin hakemuksen tai ilmoituksen käsittelemiseksi, peritään maksu käsittelyyn käytetyn ajan perusteella.

10 § Kielteinen päätös hakemuksesta tai ilmoituksesta tai tutkimatta jättäminen

- 10.1 Hakemuksesta tai ilmoituksesta, josta on tehty kielteinen päätös, peritään tämän taksan mukainen maksu. Mikäli kielteisen päätöksen perusteet ovat niin selkeät, että asian laajemmalle käsittelylle ei ole ollut perusteita, maksu määräytyy käsittelyyn käytetyn ajan perusteella.
- 10.2 Tupakkatuotteiden ja nikotiininesteiden sekä nikotiinivalmisteiden myyntilupahakemuksen hylkäämisestä ei peritä maksua.
- 10.3 Jos hakemus tai ilmoitus on päätetty jättää tutkittavaksi ottamatta, maksua ei peritä.

11 § Palautetun hakemuksen käsittelymaksu

- 11.1 Jos tuomioistuin palauttaa muutoksenhaun johdosta asian uudelleen käsiteltäväksi, vähennetään tämän taksan mukaisesta maksusta, mitä samassa asiassa aikaisemmin annettusta valvontaviranomaisen päätöksestä on peritty.
- 11.2 Jos tuomioistuin muutoksenhaun johdosta kumoaa päätöksen sen johdosta, että hakija ei ole ollut hakemansa hyväksymispäätöksen tarpeessa, palautetaan mahdollisesti peritty maksu kokonaisuudessaan.

12 § Maksun suorittaminen ja periminen

- 12.1 Maksu on suoritettava viimeistään laskuun merkittynä eräpäivänä. Eräpäivä voi olla aikaisintaan kahden viikon kuluttua maksun määräytymisen perusteena olevan palvelun saamisesta.
- 12.2 Jos toimenpiteestä määrättyä maksua ei ole suoritettu eräpäivänä, peritään viivästyneelle määrälle vuotuista viivästyskorkoa korkolain (633/1982) 4 §:n tarkoittaman korkokannan mukaan. Viivästyskoron sijasta peritään viiden euron suuruinen viivästysmaksu, jos viivästyskoron määrä jää tätä pienemmäksi.
- 12.3 Mikäli tämän taksan mukaista maksua ei muistutuksesta huolimatta ole maksettu, voidaan se periä ulosottoin ilman erillistä tuomiota tai päätöstä siinä järjestyksessä kuin laissa verojen ja maksujen täytäntöönpanosta (706/2007) säädetään; elintarvikelaki (297/2021) 74 §, terveydensuojelulaki (763/1994) 50 b §, tupakkalaki (549/2016) 92 §, lääkelaki 54 d §.
- 12.4 Tupakkatuotteiden ja nikotiininesteiden vähittäis- ja tukkumyyntipaikkojen vuosittainen valvontamaksu laskutetaan kalenterivuositain. Maksun määräytymispäivä on ensimmäisenä vuonna myyntiluvan myöntämispäivä ja sitä seuraavina vuosina tammikuun 1. päivä. Tupakkatuotteiden ja nikotiininesteiden vähittäis- ja tukkumyyntipaikkojen vuosittaisen valvontamaksun periminen lopetetaan luvan rautessa. Tupakkalain perusteella perittyjä maksuja ei palauteta.

13 § Voimaantulo

- 13.1 Maksut määräytyvät päätös- tai käsittelypäivämääränä voimassa olevan taksan perusteella.
- 13.2 Tämä taksa tulee voimaan 1. päivänä tammikuuta 2023.

Ympäristöterveyslautakunta on hyväksynyt tämän taksan päätöksellään 13. päivänä joulukuuta 2023.

Liite 1

Lupahakemusten ja ilmoitusten käsittelystä sekä lupaprosessiin sisältyvästä toiminnan tarkastamisesta perittävät maksut

Hakemusten ja ilmoitusten käsittelystä peritään maksu siihen käytetyn ajan perusteella 70 €/h. Käsittelyaika on aina vähintään kaksi (2) tuntia. Lupaprosessiin sisältyvästä tarkastuksesta peritään maksu lupapäätöksen yhteydessä.

Talousettä toimittavan laitoksen riskinarvioinnin hyväksymisestä peritään maksu todellisen työajan mukaan, 70 €/h.

Elintarvikevalvonnan säännöllisen valvonnan maksut

Perustarkastuksen hinta määräytyy käytetyn ajan mukaan 70 €/tunti. Tarkastusaikaan sisältyy valmistelu, itse tarkastus, neuvonta ja ohjaus sekä raportointi. Mahdollisista uusintatarkastuksista veloitetään 70 €/tunti.

Kohdetyyppi	Lisämääre	Maksu
Elintarvikkeiden myynti		
Elintarvikkeiden vähittäismyynti, teollisesti pakattuja ei-helposti pilaantuvia elintarvikkeita		140 €
Elintarvikkeiden vähittäismyynti, teollisesti pakattuja helposti pilaantuvia elintarvikkeita	< 200 m ²	140 €
	≥ 200 m ²	210 €
Elintarvikkeiden vähittäismyynti, myydään pakkaamattomia elintarvikkeita	< 200 m ² (kioskit yms.)	140 €
	≥ 200 m ²	210 €
Elintarvikkeiden vähittäismyynti, käsitellään helposti pilaantuvia elintarvikkeita	< 200 m ²	210 €
	200–1000 m ²	280 €
	> 1000 m ²	350 €
Elintarvikkeiden tukkumyynti, teollisesti pakattuja ei-helposti pilaantuvia elintarvikkeita		210 €
Elintarvikkeiden tukkumyynti, teollisesti pakattuja helposti pilaantuvia elintarvikkeita		210 €
Elintarvikkeiden tukkumyynti, myydään pakkaamattomia elintarvikkeita		280 €
Elintarvikkeiden tukkumyynti, käsitellään helposti pilaantuvia elintarvikkeita		350 €
Kuluttajan tuotteiden käsittely, eläimistä saatavat elintarvikkeet		210 €
Elintarvikkeiden tarjoilu		
Ravintolatoiminta	< 50 annosta/vrk	175 €
	50–500 annosta/vrk	245 €
	> 500 annosta/vrk	315 €
Grilli- tai pikaruokalatoiminta		210 €
Kahvilatoiminta	pienimuotoinen	140 €
	laaja (lounas/salaatti)	210 €
Pubitoiminta / yökerhotoiminta (jos muuta kuin alkoholi)		140 €
Suurtalous, keskuskeittiötoiminta ja laitoskeittiötoiminta	< 500 annosta	210 €
	≥ 500 annosta	280 €
Suurtalous, tarjoilukeittiötoiminta		210 €
Pitopalvelutoiminta	< 50 annosta/vrk	175 €
	50–500 annosta/vrk	245 €
	> 500 annosta/vrk	315 €

Kohdetyyppi	Lisämääre	Maksu
Vilja- ja kasvisala		
Myllytoiminta	< 100 000 kg	210 €
	≥ 100 000 kg	350 €
Leipomotuotteiden valmistus, helposti pilaantuvia tuotteita	< 100 000 kg	210 €
	≥ 100 000 kg	350 €
Leipomotuotteiden valmistus, ei helposti pilaantuvia tuotteita	< 100 000 kg	210 €
	≥ 100 000 kg	350 €
Muiden viljatuotteiden valmistus	< 100 000 kg	210 €
	≥ 100 000 kg	350 €
Kasvis-, marja- ja hedelmätuotteiden valmistus	< 100 000 kg	210 €
	100 000–1 milj. kg	280 €
	> 1 milj. kg	350 €
Pakkaamatoiminta ja kauppakunnostus		140 €
Muiden elintarvikkeiden valmistus (muut kuin maito-, liha-, kala-, muna- tai vilja- ja kasvisala)		
Yhdistelmätuotteiden, makeisten, juomien ja muiden elintarvikkeiden valmistus	< 100 000 kg	210 €
	100 000–1 milj. kg	280 €
	> 1 milj. kg	350 €
Elintarvikkeiden varastointi ja pakastaminen		
Elintarvikkeiden varastointi	< 1 000 m ²	210 €
	≥ 1 000 m ²	280 €
Elintarvikkeiden pakastaminen	< 1 000 m ²	210 €
	≥ 1 000 m ²	280 €
Elintarvikkeiden pakkaaminen	< 1 000 m ²	210 €
	≥ 1 000 m ²	280 €
Ammattimainen elintarvikkeiden kuljetus		
Elintarvikkeiden kuljetus, säiliökuljetus, elintarvikkeiden pakastekuljetus, elintarvikkeiden kuljetus jäähdytettynä, elintarvikkeiden kuljetus lämpimänä	≤ 3 autoa	140 €
	4–9 autoa	210 €
	≥ 10 autoa	280 €
Kontaktimateriaalitoiminta		
Pieni tai keski-suuri kansallinen toiminta		210 €
Suuri kansallinen toiminta, mahdollisesti tuontia/vientiä		350 €
Erittäin suuri kansallinen tai kansainvälinen toiminta, tuontia/vientiä		490 €

Muiden kuin taulukossa esitettyjen kohderyhmien tarkastusmaksu määräytyy käytetyn ajan mukaan, 70 €/h.

Eläinperäisiä elintarvikkeita käsittelevien tai valmistavien laitosten vuosimaksut ja hakemusten käsittelymaksut

Riskiluokka	Valvonnan vuosimaksu	Hakemuksen käsittely (uusi toiminta)
Riskiluokka 3, tarkastusten määrä 1/vuosi, esim.*		
Liha-ala: – leikkaaminen, jauhaminen, raakalihavalmisteiden valmistus, tuotanto maks. 10 000 kg/v Kala-ala: – lajittelu, pakastaminen, perkaaminen, fileointi, tuotanto maks. 10 000 kg/v Muna-ala: – munien pakkaaminen, munatuotteiden valmistus, tuotanto maks. 10 000 kg/v	315 €	420 €
Riskiluokka 4, tarkastusten määrä 2/vuosi, esim.*		
Liha-ala: – leikkaaminen, jauhaminen, raakalihavalmisteiden valmistus, tuotanto 10 001–100 000. kg/v, – lihavalmisteiden valmistus, tuotanto maks. 10 000 kg/v Kala-ala: – lajittelu, pakastaminen, tuotanto 10 001–1 milj. kg/v – perkaaminen, fileointi, tuotanto 10 001–100 000 kg/v, – jalostettujen kalastustuotteiden valmistus, tuotanto maks. 10 000 kg/v Maitoala: – raakamaidon käyttömäärä maks. 500 000 l/vuosi tai – tuotanto maks 100 000 kg/v Muna-ala: – munien pakkaaminen, tuotanto > 10 000j kg/v – munatuotteiden valmistus, tuotanto 10 001–1 milj. kg/v	630 €	560 €
Riskiluokka 5, tarkastusten määrä 3/vuosi, esim.*		
Liha-ala: – täyssäilykkeiden valmistus, tuotanto maks. 10 000 kg/v Kala-ala: – kylmäsavu- tai graavikalan vakuumpakkaaminen, täyssäilykkeiden valmistus, tuotanto maks 10 000 kg/v Muna-ala: – munatuotteiden valmistus 1 000 001–10 milj. kg/v	840 €	560 €
Riskiluokka 6, tarkastusten määrä 4/vuosi, esim.*		
Liha-ala: – leikkaaminen, jauhaminen, raakalihavalmisteiden valmistus 100 001–1 milj. kg/v, – lihavalmisteiden valmistus maks. 10 001–100 000 kg/v Kala-ala: – perkaaminen, fileointi, tuotanto 100 001–1 milj. kg/v, – jalostettujen kalastustuotteiden valmistus, tuotanto. 10 001–100 000 kg/v Maitoala: – raakamaidon käyttömäärä 500 001–5 milj. l/vuosi tai – tuotanto >100 000 kg/v Muna-ala: – munatuotteiden valmistus, tuotanto >10 milj. kg/v	1120€	980 €

Riskiluokka 7, tarkastusten määrä 6/vuosi, esim.*		
Liha-ala: – leikkaaminen, jauhaminen, raakalihavalmisteiden valmistus 1 000 001–10 milj. kg/v, – lihavalmisteiden valmistus maks. 100 001–1 milj. kg/v – täyssäilykkeiden valmistus 10 001–100 000 kg/v Kala-ala: – perkaaminen, fileointi, tuotanto 1 000 001–10 milj. kg/v, – jalostettujen kalastustuotteiden valmistus, tuotanto maks. 100 001–1 milj. kg/v, – kylmäsavu- tai graavikalan vakuumpakkaaminen, täyssäilykkeiden valmistus, tuotanto 100 001–1 milj. kg/v Maitoala: – raakamaidon käyttömäärä > 5 milj. l/v	1890€	980 €
Riskiluokka 8, tarkastusten määrä 8/vuosi, esim.*		
Liha-ala: – leikkaaminen, jauhaminen, raakalihavalmisteiden valmistus, tuotanto >10 milj. kg/v, – lihavalmisteiden valmistus, tuotanto 1 000 001–10 milj. kg/v, – täyssäilykkeiden valmistus, tuotanto 100 001–1 milj.kg/v Kala-ala: – perkaaminen, fileointi, tuotanto >10milj. kg/v, – jalostettujen kalastustuotteiden valmistus, tuotanto 1 000 001–10 milj kg/v – kylmäsavu- tai graavikalan vakuumpakkaaminen, jalostettujen kalastustuotteiden valmistus, tuotanto 100 001–1 milj. kg/v	2800 €	1400 €
Riskiluokka 9, tarkastusten määrä 10/vuosi, esim.*		
Liha-ala: – lihavalmisteiden valmistus, tuotanto >10 milj kg/v, – täyssäilykkeiden valmistus, tuotanto 1 000 001–10 milj. kg/v Kala-ala: – jalostettujen kalastustuotteiden valmistus, tuotanto >10 milj kg/v, – kylmäsavu- tai graavikalan vakuumpakkaaminen, täyssäilykkeiden valmistus, tuotanto 1 000 001- 10milj kg/v	3500 €	1400 €
Riskiluokka 10, tarkastusten määrä 12/vuosi, esim. *		
Liha-ala: – täyssäilykkeiden valmistus, tuotanto >10 milj. kg/v Kala-ala: – kylmäsavu- tai graavikalan vakuumpakkaaminen, täyssäilykkeiden valmistus, tuotanto > 10 milj. kg/v	4200 €	1750 €
Eläimistä saatavien tuotteiden vähäinen käsittely		
MMM asetuksen elintarvikehygieniasta (318/2021) tarkoittama toiminta	140–210 €	

*esimerkit ovat vain suuntaa antavia

Riskiluokka määritetään kohteen toimintatyyppiin ja toiminnan kokoluokan perusteella Ruokaviraston ohjeen *Elintarvikehuoneiston ja kontaktimateriaalitoiminnan riskiluokitus ja elintarvikelainsäädännön mukaisen valvontatarpeen määrittäminen* mukaisesti. Ohje löytyy Ruokaviraston sivuilta (www.ruokavirasto.fi).

Mikäli laitoksessa on useamman eläinperäisen raaka-aineen valmistusta, valvontamaksu peritään riskialttiimman toiminnon mukaan. Osa-aikaisesti toimivan laitoksen osalta valvontamaksu voidaan suhteuttaa tarvittavaan valvontamäärään.

Hyväksytyt toiminnan olennaisia muuttamista koskevan hakemuksen käsittelystä maksu peritään toteutuneiden työtuntien mukaan.

Vuosimaksu ei kata elintarvikelain mukaisten pakkokeinojen johdosta tehtäviä uusintatarkastuksia. Niistä peritään maksu käytetyn työajan mukaan 70 €/tunti. Jos hyväksytyt elintarvikehuoneiston uusintatarkastus tehdään suunnitelmallisen valvonnan tarkastuksen yhteydessä, peritään siitä käytetyn ajan mukaan lisämaksua 70 €/tunti. Mikäli kohteen säännöllisen valvonnan tarkastusihyettä joudutaan nostamaan valvonnassa havaittujen puuteiden vuoksi, peritään vuosimaksu tarkastusmäärään suhteutettuna. Erittäin paljon työaikaa vaativasta hakemuksen käsittelystä maksu peritään todellisen työajan mukaan, 70 €/h.

Elintarvikelain mukaisista muista tarkastuksista ja toimenpiteistä perittävät maksut

Toimenpide	Maksu
EU:n ulkopuolelle elintarvikkeita vievien elintarvikehuoneistojen tavallista kattavampi valvonta	70 €/tunti
Elintarvikemääräysten noudattamatta jättämiseen perustuvien toimenpiteiden valvonta	70 €/tunti
EU:n valvonta-asetuksen 27 ja 28 artiklan mukainen valvonta	70 €/tunti
Lihantarkastus	70 €/tunti
Elintarvikehuoneiston omavalvonnan toimivuuden tarkastamiseksi tehtävä erillinen näytteenotto ⁽¹⁾	70 €/tunti
Elintarvikkeiden vienti- yms. todistukset ⁽²⁾	70 €/kpl

¹⁾ Näytteenottomaksujen lisäksi toimijan maksettavaksi tulevat näytteiden tutkimisesta aiheutuvat kulut, jotka laboratorio las-
kuttaa voimassa olevan hinnastonsa mukaisesti.

²⁾ Todistusmaksuun lisätään maksu, jonka Ruokavirasto perii toimittamistaan todistuksista.

Terveydensuojelulain mukaisen säännöllisen valvonnan maksut

Perustarkastuksen hinta määräytyy käytetyn ajan mukaan 70 €/tunti. Tarkastusaikaan sisältyy valmistelu, itse tarkastus sekä raportointi. Mahdollisista **lisätarkastuksista** veloitetään 70 €/tunti.

Kohde	Lisämäärä	Maksu
Talousveden jakelu ja käyttö		
Vesi- tai tukkuvesilaitos, vedentoimitus > 1000 m ³ /d		1750 €
Vesi- tai tukkuvesilaitos, vedentoimitus 100–1000 m ³ /d		700 €
Vesilaitokset, vedentoimitus < 100 m ³ /d		280 €
Vesilaitokset, vedentoimitus < 100 m ³ /d, ei omaa ottamaa		210 €
Kokoontuminen, julkiset huvi- ja kokoontumishuoneistot (lasten ja nuorten käyttämät kohteet)		
Kerhotilat, nuorisotilat, iltapäiväkerhot ja sisäleikkipuistot	< 50 asiakaspaikkaa	140 €
	50–100 asiakaspaikkaa	210 €
	> 100 asiakaspaikkaa	280 €
Leirikeskukset		280 €
Opetustoiminta, koulut ja oppilaitokset sekä päiväkodit		
Päiväkodit, esiopetus, peruskoulut, lukiot, kansalaisopistot sekä muut koulut ja oppilaitokset	< 250 m ²	210 €
	251–700 m ²	350 €
	701–3000 m ²	560 €
	> 3000 m ²	770 €
Majoitustoiminta, majoitushuoneistot, vastaanottotoiminta		
Hotellit, hostellit, asuntolat, maatilamajoitus, lomakeskukset, leirintäalueen majoitus, vastaanottokeskukset, hätmajoitus jne.	< 20 vuodepaikkaa	140 €
	20–100 vuodepaikkaa	210 €
	> 100 vuodepaikkaa	350 €
Loma-asunnot ja erilliset kalustetut huoneistot esim. Airbnb	1. mökki tai huoneisto Seuraavat mökit tai huoneistot	140 € + 70 €
Kauneudenhoitoa ja ihon käsittelyä suorittavat huoneistot ja laitokset		
Kosmetologihuoneistot, tatuointi, lävistys ja muu ihon käsittely	≤ 2 asiakaspaikkaa	140 €
	≥ 3 asiakaspaikkaa	210 €
Solariumit		140 €

Sosiaalihuollon palvelut ja yksiköt		
Lastensuojeluyksiköt ja vastaavat	< 500 m ² yksikkö	280 €
	500–1500 m ² yksikkö	350 €
	> 1500 m ² yksikkö	490 €
Tehostetun palveluasumisen yksiköt ja vastaavat	< 500 m ² yksikkö	280 €
	500–1500 m ² yksikkö	350 €
	> 1500 m ² yksikkö	490 €
Muut sosiaalialan yksiköt	< 300 m ² yksikkö	280 €
	300–1000 m ² yksikkö	350 €
	> 1000 m ² yksikkö	490 €

Kohde	Lisämäärä	Maksu
Liikunta ja virkistystoiminta		
Yleiset uimarannat (EU-uimarannat)		210 €
Pienet yleiset uimarannat ja talviuintipaikat		140 €
Yleiset altaat (uimahalli, uimala tai vesipuisto)		420 €
Muu yleinen allas		210 €
Kylpylät (jos uimahallista poikkeava allas/erikoisallasmäärä)		560 €
Yleiset saunat ja saunalautat	yksi saunayksikkö	140 €
	useampi saunayksikkö	280 €
Yleinen liikuntatila (urheiluhalli, kuntosali tai muu yleinen liikuntatila)	≤ 300 m ² toimintatila	210 €
	> 300 m ² toimintatila	280 €

Muiden kuin taulukossa esitettyjen kohderyhmien tarkastusmaksu määräytyy käytetyn ajan mukaan: 70 €/tunti.

Tutkimukset, selvitykset, näytteenotot, mittaukset, lausunnot, toimisto ja arkistotyö

Terveydensuojelulain 26 § mukaisten asuntojen ja muiden oleskelutilojen terveyshaittojen selvittämiseen liittyvät tarkemmat mittaukset, tutkimukset, selvitykset, näytteenotot sekä terveyshaitan arvioimiseksi annettavat lausunnot: 70 € / tunti.

Talousvesi- ja uimavesinäytteenotto sekä näytetuloksista annettavat lausunnot: 70 € / alkava tunti.

Laboratoriopalvelut ja muut ulkopuoliset palvelut, tutkimukset ja selvitykset: muodostuneiden kustannusten mukaan.

Arkisto- ja asiakirjapalveluista, mikäli ne edellyttävät sihteerityötä, peritään maksu käyttäen tuntiveloitusta 70 € / tunti. Pienin veloitus on ½ tuntia. Lisäksi isommista sivumääristä peritään kopiointikuluja 1 €/sivu. Lähetys- ym. kulut peritään toteutuman mukaisesti.

Muut valvontamaksut

Ympäristönsuojelulain (527/2014) 17 luvussa tarkoitetun valtioneuvoston asetuksen noudattamisen valvontaan liittyvistä tarkastuksista peritään kustannuksia vastaava maksu, 70 € / tunti.

Tupakkalain perusteella perittävät maksut

Tupakkatuotteiden ja nikotiininesteiden myynnin valvontamaksut	Maksu
Vähittäismyyntipaikan tupakkatuotteiden myyntipiste	500 €
Vähittäismyyntipaikan nikotiininesteiden myyntipiste	500 €
Tukkumyyntipaikan tupakkatuotteiden myyntipiste	500 €
Tukkumyyntipaikan nikotiininesteiden myyntipiste	500 €

Tupakkatuotteiden ja nikotiininesteiden myynnin valvontamaksu peritään erikseen jokaiselta myyntipaikassa olevalta myyntipisteeltä. Myyntipisteellä tarkoitetaan tupakkatuotteiden luovutus- tai kassatoimintoja sisältävää itsenäistä asiakaspalvelupistettä.

Asuinyhteisön tupakointikieltoa koskevan hakemuksen käsittely	Maksu
Hakemuksen käsittely ja kiellon määräämiseksi tarvittavat toimenpiteet	70 € / tunti

Työajaksi lasketaan hakemuksen käsittely sekä kaikki sellaiset toimenpiteet, jotka tarvitaan tupakointikiellon määräämiseksi, mukaan lukien asukkaille tarvittaessa suoritettavat hallintolain mukaiset kuulemiset. Ilmoittamisesta ja kuuluttamisesta aiheutuvat kulut peritään toteutuman mukaan.

Nikotiinivalmisteiden myyntilupaa ja valvontaa koskevat maksut

Myyntipisteiden määrä	Vuosittainen valvontamaksu
1 myyntipiste	140 €
2–3 myyntipistettä	210 €
4–5 myyntipistettä	280 €
6–9 myyntipistettä	350 €
10–14 myyntipistettä	420 €
> 15 myyntipistettä	490 €

Eläinlääkintähuoltolain mukaiset eläinlääkärin vastaanottomaksut

Eläinlääkäri perii asiakkaalta käyntimaksun ja toimenpidepalkkion voimassa olevan kunnallisen eläinlääkäritaksan mukaisesti, maksun hoidossa käytetyistä ja asiakkaalle luovutetuista lääkkeistä ja tarvikkeista sekä mahdollisten ulkopuolisten palvelujen käytöstä aiheutuneet kustannukset.

Lisäksi kaikista vastaanottokäynneistä (lukuun ottamatta tarttuvien tautien ennaltaehkäisemiseksi tehtävistä käynneistä) eläinlääkäri perii kunnalle klinikkamaksua seuraavasti:

	Klinikkamaksut virka-aikana*	Klinikkamaksut päivystysaikana*
Peruskäynti, kesto alle ½ h	10 €	Virka-ajan ulkopuolella klinikkamaksuja korotetaan 50 % klo 22 saakka ja 100 % yöllä (klo 22–08).
Pieni toimenpide, kesto ½-1 h	15 €	
Vaativa toimenpide, kesto yli 1 h	25 €	

* Hintoihin lisätään alv 24 %

Tilakäyntien yhteydessä käytetyistä laitteista peritään laitemaksu. Maksu on sama kaikkina vuorokauden aikoina. Mikäli samalla omistajalla on useampi eläin, peritään kahdesta eläimestä yksi laitemaksu. Kolmen tai sitä useamman eläimen hoidosta laitemaksu peritään kaksinkertaisena.

Laite	Laitemaksu*
Pienlaitteet (esim. nupoutuskolvi, karvaleikkuri, laboratoriolaitteet, haavasarja)	8 €
Peruslaitteet (esim. sähköraspi, synnytysapuvälineet, ultraäänilaitte)	10 €

* Hintoihin lisätään alv 24 %

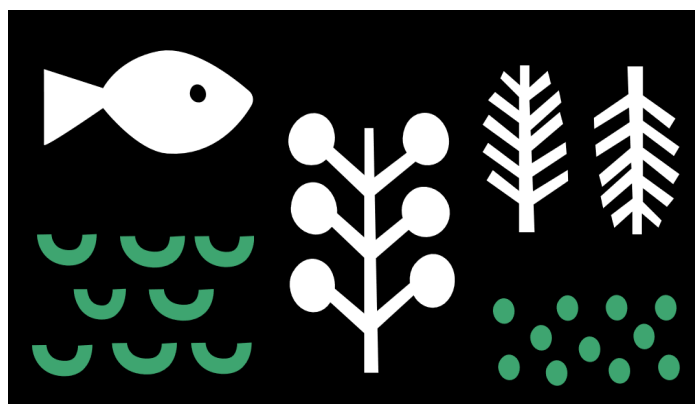
12. Riskien hallinta

PÄIJÄT-HÄMEEN YMPÄRISTÖTERVEYS

Riski	Ilmeneminen (miten näkyy käytännössä, eri yksityiskohdissa)	Todennäköisyys	Riskin merkittävyys	Hallintatoimenpiteet	Tavoite/ toteutus-aikataulu	Vastuuhenkilö
Henkilöstön saatavuus eläinlääkintähuollossa.	Kunnaneläinlääkäreiden saatavuus on valtakunnallisesti vaikeaa. Mikäli virkoihin ja sijaistuksiin ei saada tekijöitä, olemassa oleva henkilöstö kuormittuu. Lakisääteisten tehtävien hoitaminen vaatii erityisjärjestelyjä.	3	3	Työajan joustojen mahdollistaminen, päivistyskäytäntöjen kehittäminen, työyhteisön tuen tarjoaminen	Jatkuva	Eläinlääkintähuollon päällikkö
Työssä jaksaminen eläinlääkintähuollossa.	Kunnaneläinlääkärin työ on tapaturma-altista ja työsidonaisuus suuri. Valvontaeläinlääkärin työ on henkisesti kuormittavaa. Nämä lisäävät riskiä henkilöstön poissaoloille minimimitoituksella toimivassa organisaatiossa.	3	3	Työnohjaus. Varautuminen. Mahdollisuus päivistysvapaiden pitämiseen. Työkäytäntöjen kehittäminen.	Jatkuva	Eläinlääkintähuollon päällikkö
Työturvallisuus	Kunnaneläinlääkärin työ on tapaturma-altista, valvontaeläinlääkärin työssä on fyysisen ja henkisen väkivallan uhkaa. Terveysturvallisuudessa valvontaa tehdään kohteissa erilaisissa olosuhteissa. Riskin konkretisoituminen näkyy tapaturmina ja henkilöstön poissaoloina.	3	2	Asianmukaisten työvälineiden ja -vaatteiden hankkiminen	Jatkuva	Eläinlääkintähuollon päällikkö Ympäristöterveysjohtaja
Valtakunnallisen VATI-tietojärjestelmän toimimattomuus	Hankaloittaa työn suunnittelua, ohjausta ja raportointia. Työaika kuluu turhiin lisätehtäviin.	2	2	Järjestelmän kehittämisen seuranta	Jatkuva	Johtava terveydensuojeluinsinööri
Häiriöt laboratoriopalveluissa	Haittaa viranomaisvalvonnan suorittamista, erityisesti epidemiatilanteissa.	1	3	Varmistetaan toimintavalmius kilpailutuksen yhteydessä.	2023	Ympäristöterveysjohtaja

1) 1=epätodennäköinen, 2=todennäköinen, 3=erittäin todennäköinen

2) 1= riski on pieni, 2= riski on suuri, 3= riski on erittäin suuri



Hollolan kunta
PL 66, 15870 Hollola
Puh. (03) 880 111

kirjaamo@hollola.fi
sähköposti: etunimi.sukunimi@hollola.fi

www.hollola.fi
<https://twitter.com/HollolanKunta>
<https://www.facebook.com/hollolankunta/>
